



# *Gmina Miedzichowo*

## *Ukryj się w przyrodzie!*



**WFOŚiGW**  
POZNAŃ

WOJEWÓDZKI FUNDUSZ  
OCHRONY ŚRODOWISKA  
I GOSPODARKI WODNEJ  
W POZNANIU

Dofinansowano ze środków  
Wojewódzkiego Funduszu  
Ochrony Środowiska  
i Gospodarki Wodnej w Poznaniu

**ISBN 978-83-961733-7-9**

# Gmina Miedzichowo – wyjątkowy mikroregion nad Czarną Wodą



**Witamy w Gminie Miedzichowo!  
Nazywam się Zwiadek  
i z wielką przyjemnością  
oprowadzę Was po  
okolicach Miedzichowa.  
Pokażę Wam dziką przyrodę  
i dawne osady. Ze mną poznacie  
miejscowe tradycje i historię tego  
niepowtarzalnego miejsca.**

**G**mina Miedzichowo jest położona na pograniczu lubusko-wielkopolskim, na wschodniej krawędzi mezoregionu zwanego Bruzdą Zbąszyńską, przy autostradzie A2 na szlaku Berlin-Warszawa. To jedna z najbardziej zalesionych gmin w Polsce. Lasy zajmują blisko 70% powierzchni. To także region bogaty w jeziora i liczne podmokłe tereny, tworzące rzadkie zespoły przyrodnicze o dużych walorach ekologicznych. Równinny i nadrzeczny krajobraz dolin Czarnej Wody i Obry tworzy rzadką dziś naturalną enklawę charakteryzującą się niewielkim zaludnieniem o dużych walorach dla tu-

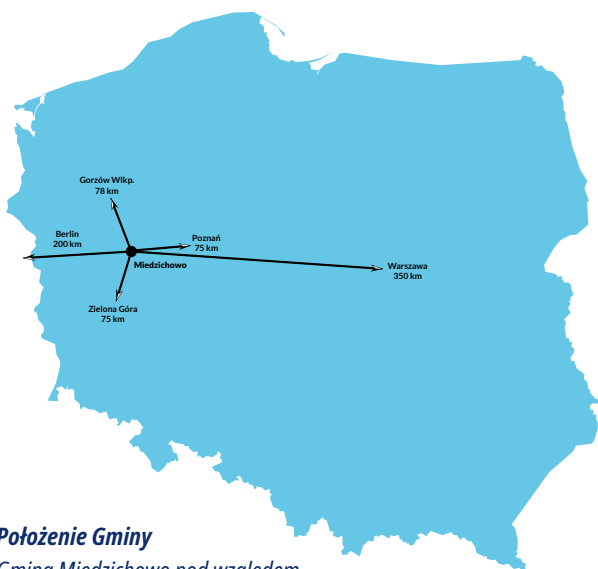
**Redakcja:** Marceli Tureczek  
**Projekt graficzny, skład, druk:** Fabryka Reklamy Sandmedia



**Urząd Gminy w Miedzichowie**  
ul. Poznańska 12, 64-361 Miedzichowo  
tel. 61/ 44 10 240, fax. 61/ 44 10 250  
e-mail: ug-miedzichowo@post.pl  
[www.miedzichowo.pl](http://www.miedzichowo.pl)  
[www.bip.miedzichowo.pl](http://www.bip.miedzichowo.pl)

**ISBN 978-83-961733-7-9**

rystyki pieszej i rowerowej. Walory natury uzupełniają liczne kulturowe pozostałości dawnego osadnictwa ołędzkiego obecnego tu począwszy od 2 poł. XVII wieku, ślady po młynach, kuźnicach, uprawach wikliny, ponadto brak obszarów zurbanizowanych. Gmina ma charakter wyłącznie wiejski. Szlaki turystyczne cechują się dużymi walorami dla edukacji przyrodniczej i historycznej. Dostępność tych walorów określa sąsiedztwo ważnych szlaków drogowych (Autostrada A2 z węzłem obok miejscowości Bolewice na terenie gminy Miedzichowo, droga krajowa nr 92), a także zaplecze hotelowe i agroturystyczne z licznymi atrakcjami dla dużych i małych turystów.



### **Położenie Gminy**

*Gmina Miedzichowo pod względem administracyjnym położona jest w województwie wielkopolskim, w powiecie nowotomyskim. Powierzchnia gminy wynosi 209 km<sup>2</sup> a liczba mieszkańców ok. 3750 osób, z czego ok. 2000 osób zamieszkuje wieś Bolewice.*

### **Punkt informacji turystycznej:**

#### **Gmina Miedzichowo**

ul. Poznańska 12, 64-361 Miedzichowo

tel. 61 441 02 40

e-mail: [ug-miedzichowo@post.pl](mailto:ug-miedzichowo@post.pl)

[www.miedzichowo.pl](http://www.miedzichowo.pl)

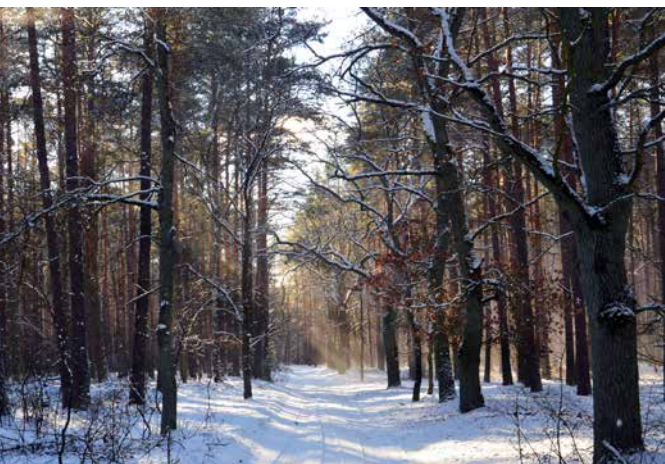
<https://www.facebook.com/GminaMiedzichowo>



## Lasy, jeziora – ekologiczna enklawa wśród bolewickich sosen

**L**asy i jeziora należą do najważniejszych elementów krajobrazu Gminy Miedzichowo. Specyfika kompleksów leśnych oparta jest o występowanie rozległych borów sosnowych charakterystycznych dla słabych gleb bielicowych i wydmowych, oraz lasów mieszanych, występujących częściej na obszarach o zwiększonej wilgotności. → **Specyfika tutejszych lasów oraz wysoka jakość gospodarowania ukierunkowana na utrzymanie różnicowania gatunkowego, sprzyjają znacznym walorom zdrowotnym. Ich walory terapeutyczne mają wpływ na choroby układu oddechowego oraz układu krążeniowo-naczyniowego.** Teren Gminy Miedzichowo dzięki kompleksom leśnym cechuje się wysoką jakością powietrza przez cały rok. → **Miedzichowskie i bolewickie lasy to również raj dla grzybiarzy.** Występują tu niemal wszystkie jadalne gatunki grzybów, a różnicowanie tutejszych lasów powoduje, że grzyby pojawiają się stosunkowo wcześniej na obszarach bardziej wilgotnych.

*Zimowe szlaki w okolicach Sępólna*





*Zabytkowa aleja w Piotrach*

Duże walory ekologiczne i turystyczne mają również tutejsze jeziora. → **Na terenie gminy obecnych jest sześć jezior: Jezioro Głębokie, Pąchowskie, Proboszczowskie, Silna Duża (znane także jako Pszczewskie lub Nerka), Silna Mała, Trzy Tonie.** Obok ciekawych terenów dla uprawiania turystyki wodnej i wędkarstwa, jeziora z uwagi na znaczne oddalenie od siedlisk ludzi pozostają zwartymi kompleksami o dużych walorach ekologicznych o zróżnicowanej faunie i florze. Spacer wokół jezior dostarczą wielu wrażeń o każdej porze roku.

*Jezioro Żydowskie na granicy gmin Trzciel i Miedzichowo*



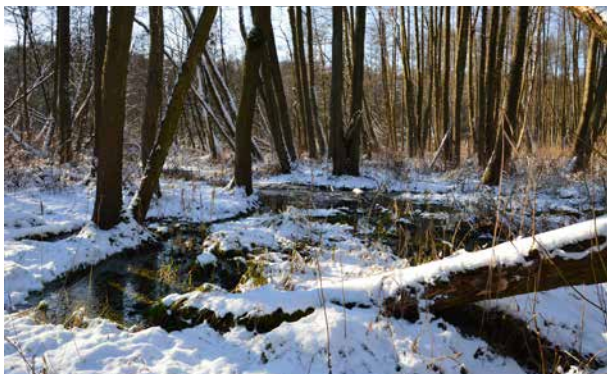


*Zalew Miedzichowski*

## Najmniejszy Park Krajobrazowy w Polsce

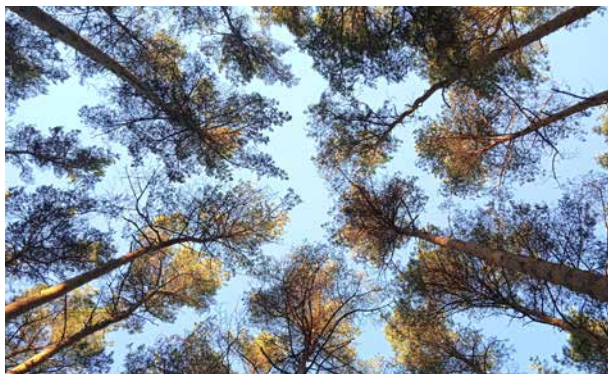
Cenne kompleksy przyrodnicze na terenie gminy Miedzichowo pozostają przedmiotem ochrony. Miedzichowski Park Krajobrazowy o powierzchni 1432 ha, położony w północno-zachodniej części gminy, jest najmniejszym parkiem krajobrazowym w Polsce. Pierwotnie tereny obecnego parku były częścią większego zespołu w ramach Pszczewskiego Parku Krajobrazowego, powołanego jako obszaru chronionego już w 1986 roku. Odrębny zespół parkowy został powołany (wyodrębniony) w 2019 roku. Tereny parku cechują się wysokim stopniem zachowania krajobrazu naturalnego o niskim znaczeniu ingerencji kulturowej, z charakterystycznym polodowcowym ukształtowaniem terenu z cennymi zespołami ekosystemów wodnych, bagiennych, leśnych, łąk i muraw. Typowym elementem parku są liczne piaszczyste

*Czarna Woda w Sępólnie*



wydmy, porośnięte typową środkowoeuropejską szatą leśną z dominacją sosny zwyczajnej (*Pinus sylvestris* L.) wraz z lokalnym ekotypem tzw. sosny bolewickiej oraz licznych gatunków łęgowych na terenach podmokłych w obniżeniach, takich jak brzoza brodawkowata (*Betula pendula* Roth), dąb szypułkowy i bezszypułkowy (*Quercus robur* L.; *Quercus petraea* Matt. Liebl.) i inne. Bardzo ciekawym elementem parku są liczne pozostałości dawnej obecności człowieka w postaci śladów → **osadnictwa olęderskiego**. Liczne pozostałości dawnych domostw i melioracji stanowią obecnie interesujące rozrzucone w lasach enklawy roślinności planowanej w postaci pozostałości alei drzew, grup drzew owocowych ze starymi, dziś nie uprawianymi gatunkami śliw, gruszy, jabłoni. Obok obszarów lesistych, elementem parku są również zbiorniki wodne w postaci jezior – zarówno przepływowych, zasilanych wodami Obry, jak też polodowcowych, położonych w głębokich obniżeniach zróżnicowanego, silnie pofałdowanego terenu (np. Jezioro Silna Mała, Silna Duża, Wielkie, Głębokie, Trzy Tonie, Proboszczowskie) oraz cieków wodnych, będących dopływami Obry. W okolicach Jeziora Wielkiego warto obejrzeć zespół → **grodziska typu biskupińskiego**. Kompleksy leśne i wodne sprzyjają występowaniu zróżnicowanej flory oraz bogatej fauny. W ostatnich latach na obszarze pogranicza lubusko-wielkopolskiego z uwagi na rozległe zespoły leśne o niskim zaludnieniu obserwuje się zwiększone występowanie wilka.

*Sosna to jeden z najbardziej charakterystycznych gatunków w miedzichowskich lasach*



Bezpośrednio do Miedzichowskiego Parku Krajobrazowego przylega od strony zachodniej → **rezerwat faunistyczny „Jezioro Wielkie”**. Rezerwat obejmuje teren jeziora z wyspami porośniętymi lasem mieszanym z obecnością dębów liczących ponad 200 lat. Szczególnym elementem rezerwatu jest ptactwo, które występuje tu w ponad 120 gatunkach, w tym ponad 30 gatunków to ptactwo pod szczególną ochroną z uwagi na zagrożenie. Rezerwat z uwagi na swoje znaczenie ornitologiczne, zaliczany jest do największych skupisk ptactwa w zachodniej Polsce. Rezerwat można zwiedzać kajakiem.



Na terenie Miedzichowskiego Parku Krajobrazowego pomiędzy Jeziorem Proboszczowskim i Jeziorem Wielkim znajduje się → **wzniesione w V-III w p.n.e. grodzisko typu biskupińskiego**. Funkcjonowało ono także w okresie wczesnośredniowiecznym. Do dziś zachowały się czytelne wały o wysokości ok. 1,5 m, pozostałości fos oraz czytelny dziedziniec. Dostęp do grodziska jest możliwy pieszo lub rowerem. Warto wskazać, że na terenie Gminy Miedzichowo odnotowane są również grodziska w Królewcu i Hamrzycku, ponadto aż 337 osad o charakterze archeologicznym i 19 cmentarzysk. W okolicach Miedzichowa uwagę zwraca szereg śladów kultury łużyckiej z epoki brązu i wielbarskiej z epoki żelaza.



# Zespół Przyrodniczo-Krajobrazowy „Glińskie Góry”

Obszar położony w obrębie Gmin Miedzichowo i Nowy Tomyśl, utworzony w 2001 roku o powierzchni 1141 ha, z czego 319 ha leży na terenie Gminy Miedzichowo. Na



*Lapidarium w Bolewicach*

terenie zespołu chroni się wydmy paraboliczne, które pokryte lasami pełnią funkcje glebochronne.

→ **Lapidarium.** Zatrzymując się w Bolewicach warto zwiedzić niewielkie lapidarium ukazujące naturalne występujące skały na terenach gminy Miedzichowo. Są to najczęściej różnego rodzaju głązy przywleczone na

*Glińskie Góry*



**Wydma paraboliczna** – charakterystyczne wyniesienie ukształtowane przez luźne warstwy gleby (piaski) w wyniku działania wiatrów. Wydma paraboliczna ma najczęściej kształt łuku, którego ramiona skierowane są w kierunku zachodnim z uwagi na dominujący kierunek wiatru, wpływający na ich ukształtowanie. W okolicach Bolewic wydmy pokryte są lasami.

te tereny przez kolejne zlodowacenia lub będące pozostałością zjawisk geologicznych kształtujących na tych terenach powierzchnię ziemi. Na wystawie pokazane są skały pochodzące np. ze Skandynawii lub północnego Bałtyku, których wiek można oszacować od 0,5 do 1,4 mld lat.

## Dziedzictwo nie tylko przyrodnicze

**N**a terenie Gminy Miedzichowo, która cechuje się przede wszystkim bogatym dziedzictwem przyrodniczym, występują również interesujące zabytki kultury materialnej, ponadto miały tu miejsce wydarzenia historyczne o których także warto się czegoś dowiedzieć. Tereny te to obszar cechujący się stosunkowo późnym zasiedleniem historycznym. Do najstarszych zaliczają się wsie: Bolewice, Grudna, Jabłonka Stara, które mają charakter średniowieczny. **Bolewice pojawiają się w źródłach w 1257 roku, Grudna w 1414 roku, a Jabłonka Stara w 1429 roku.** Miedzichowo to osada nowożytna, powstała najpewniej w XVI wieku, związana z tutejszym młynem kopernym (kuźnicą) służącym do obróbki miejscowej rudy żelaza i sprowadzanej rudy miedzi. Pozostałe osady, najczęściej mające charakter osadnictwa rozproszonego, mają chronologię z XVIII-XIX wieku. Są to tzw. → **osady olęderskie**, zakładane przez okoliczną szlachtę i pszczewskich biskupów w celu zagospodarowywania terenów leśnych oraz podmokłych bagien.

→ **osadnictwo olęderskie:** najbardziej charakterystyczną grupą obiektów godnych zobaczenia pozostają rozrzucone po lasach pozostałości dawnych osad olęderskich. Wędrując licznymi szlakami turystycznymi łatwo natknąć się na cmentarze, pozostałości zabudo-





*Bolewicko – olęderski dom zrębowy*

**→ wsie olęderskie gminy Miedzichowo, czas powstania i ich dawne nazwy:**

- Amtsknerowskie Olędry / Amtskassner Hol. - 1802-1803 - Tocznię;
- Bolewickie Olędry / Bolewicer Hol. - 1802-1803 - Bolewicko;
- Cegielskie Olędry - założone w 1740 roku / Cegiel Hol - 1802-1803 - Prądówka;
- Hutskie Olędry / Hütten Hol. - 1802-1803 – Zachodzko;
- Lewickie Olędry - założone w 1732 roku / Lewicer Hol. - 1802-1803 - Lewiczynek;
- Lubińskie Olędry / Lubinske Hol. - 1802-1803 - Lubień;
- Łęczne Olędry / Lenczner Hol. - 1802-1803 – Łęczno;
- Nowosileńskie Olędry / Neu Schillen Hol. - 1802-1803 - Nowa Silna;
- Pączęńskie Olędry / Punken Hol. - 1802-1803 - Pąchy;
- Sępólno Holendry / Zempolner Hol. - 1802-1803 - Sępólno;
- Stary Folwark Olędry / Alt Vorwerker Hol. - 1802-1803 - Stary Folwark;
- Suche Olędry / Blahke Hol. - 1802-1803 - Błaki;
- Szklanohutskie Olędry - 1720 / Glashütten Hol. - 1802-1803 - Szklarka Trzcielska;
- Węgielnia Olędry / Wengelner Hol. - 1802-1803 - Węgielnia





*Zrębowa chata w Bolewicku*

wań gospodarczych i mieszkalnych, sadów ukrytych dziś w lasach, liczne ślady po melioracjach. Wędrówki w okolicach Miedzichowa pozwalają zrozumieć czym było dawne osadnictwo olęderskie. Ciekawy charakter mają zachowane przykłady architektury drewnianej oraz szkieletowej, ukazujące dawne metody budownictwa. Miejsca dawnych siedlisk olęderskich cechują się występowaniem rzadkich drzew owocowych, porastających niegdyś zagrody. Tego typu miejsca, jak też dawne cmentarze tworzą czytelne enklawy wyróżniającej się i cennej gatunkowo roślinności w obrębie zwartych kompleksów leśnych. Polecamy wycieczki rowerowe oznakowanymi szlakami, które na niektórych odcinkach cechują się występowaniem starych alei drzew, prowadzących niegdyś do dawnych wsi.

→ **nieczynna linia kolejowa:** wiele wrażeń dostarcza wycieczka szlakiem linii kolejowej Zbąszyń-Między-

*W okolicach Starego Folwarku*





*Wiadukt kolejowy przy drodze z Trzciela do Prądówki*

chód. Linia ta wybudowana w 1908 roku, stanowiła niegdyś ważny szlak komunikacyjny i gospodarczy. Nieczynna od kilkadziesiąt lat, pozwala obecnie na zwiedzanie dawnych obiektów kolejowych w postaci dworców, wiaduktów, przepustów. Linia przebiega przez tereny ciekawe pod względem przyrodniczym i kulturowym, dając możliwości obserwowania przyrody i śladów kulturowych z dawnych nasypów. Planując wycieczkę szlakiem linii kolejowej warto rozważyć wariant pieszy.

→ **dawne młyny i kuźnice:** nazwa Miedzichowa wiąże się z funkcjonującą tu dawniej kuźnicą żelaza i miedzi, która służyła do przetwarzania miejscowej rudy darniowej żelaza oraz importowanej rudy miedzianej.

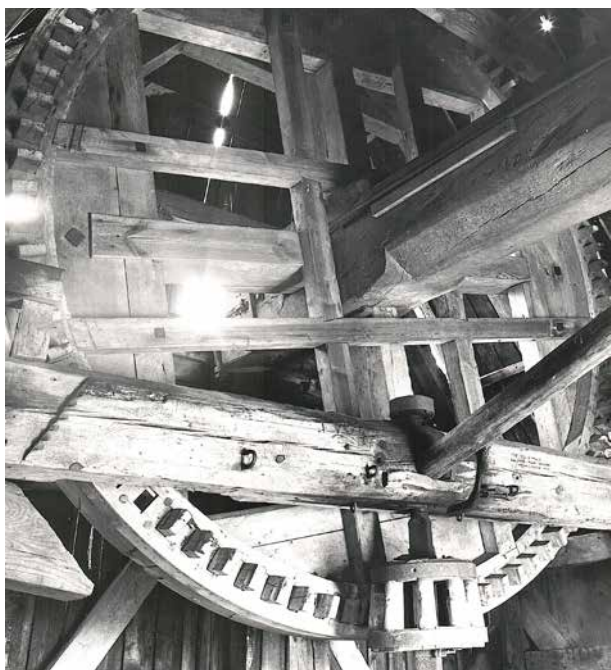
*Dawna kuźnia w Piotrach*





*Młyn w Starym Folwarku*

Powstanie tej kuźnicy miało miejsce najpewniej w XVI wieku, wówczas w 1522 roku wzmiankuje się osadę Hamrzysko na wschód od Trzciana (dzisiejszy Stary Folwark). Można przypuszczać, że dzisiejsze Miedzichowo ma także rodowód z XVI wieku, choć sama nazwa nawiązująca do przetwarzania miedzi jest późniejsza. Na terenie Gminy Miedzichowo warto obejrzyć kilka budynków po dawnych młynach, które znajdują się



*Dawny wiatrak w Bolewicach, koło pałeczne, fot. J. Kurowska, źródło Archiwum UG w Miedzichowie*

w Miedzichowie przy ul. Zbąszyńskiej, w Lewiczynku, Starym Folwarku. Młyn funkcjonował w dzisiejszej osadzie Nowy Młyn, zaś na wschód od Miedzichowa nad Czarną wodą funkcjonowała piarnia. Natomiast w Bolewicach funkcjonował młyn wiatrowy – wiatrak typu koźlak z 1802 roku. Do dawnych młynów i kuźnic dotrzeć można rowerem, pieszo i samochodem.



*Dawna kuźnica  
wg Georga Agricoli, 1596*

**Kuźnica** (młyn kuźnica) – miejsce przetwarzania metalu z rudy często darniowej (powierzchniowej), dawniej forma zakładu hutniczego, gdzie wytwarzano i przetwarzano przedmioty metalowe z żelaza, miedzi.

→ **Dymarki Miedzichowskie na Szlaku Wikliny** to utworzony przy współpracy z Muzeum Narodowym Rolnictwa i Przemysłu Rolno-Spożywczego w Szreniawie w 2019 roku skansen archeologiczny, który pokazuje proces dawnej produkcji żelaza wytwarzanego z miejscowych rud darniowych a także przetwarzania miedzi w okolicach Miedzichowa. Skansen znajduje się w Miedzichowie przy ul. Zbąszyńskiej. Odbywają się tu cykliczne warsztaty rękodzielnicze oraz festyny kultury dawnej.

*Dymarki (skansen w Miedzichowie)*





*Pomnik powstańców w Miedzichowie*

→ **zwiedzając okolice Bolewic i Miedzichowa warto zwrócić uwagę na ślady Powstania Wielkopolskiego.**

Upamiętnienia bitew i poległych można odnaleźć w Bolewicach i Miedzichowie, ponadto do dziś na terenie miejscowych cmentarzy zachowały się mogiły mieszkańców, którzy brali udział w tych wydarzeniach. Co pięć lat w dniu 11 lutego w Miedzichowie odbywa się rekonstrukcja historyczna ukazująca przebieg tych walk.

→ **granica polsko-niemiecka:** w latach 1919-1939 dzisiejsza granica lubusko-wielkopolska była granicą polsko-niemiecką. Linia kolejowa ze Zbąszynia do Międzychodu znajdowała się w Polsce, zaś Trzciel był miastem granicznym w Niemczech. W związku z funkcjonowaniem granicy na terenie dzisiejszej gminy Miedzichowo działały placówki straży granicznej a także liczne polowe posterunki. Wędrując wzdłuż granicy lubusko-wielkopolskiej

*Dawne polsko-niemieckie przejście graniczne w Trzcielu, widokówka z okresu międzywojennego*





skiej przemieszczamy się śladami dawnej granicy, napotykać nie tylko pozostałości okopów i ziemnych schronów. W latach 1919-1939 była to granica przemytników i szpiegów tak z polskiej, jak też niemieckiej strony. Wycieczka wzdłuż dawnej granicy obejmuje tereny pomiędzy miejscowościami Prądówka aż do miejscowości Silna po stronie województwa lubuskiego. Zwiedzając okolice Miedzichowa drogą rowerową z Miedzichowa do Trzciela, docieramy w Trzcielu do dawnego polsko-niemieckiego przejścia granicznego, gdzie kilka lat temu ustawiono figurę celnika i tablice informacyjną.

→ **kościół w Miedzichowie**, to dawna świątynia protestancka.

Kościół wraz z budynkiem parafialnym tworzy zespół architektoniczny, powstały w 1907 roku. Na wieży zachował się dzwon odlany w Apoldzie z 1908 roku. W Miedzichowie, w miejscu



*Kościół protestancki - obecnie katolicki w Miedzichowie, stan z 2017 roku*

obecnego Urzędu Gminy znajdował się jeszcze jeden kościół – katolicki, wybudowany w 1927 roku. Obiekt ten nie przetrwał II wojny światowej.

→ **kościół w Bolewicach**, to budowla modernistyczna, położona po wschodniej stronie wsi, zaprojektowana przez architekta Mariana Andrzejewskiego i wybudowana w latach 1933-1936.

*Kościół w Bolewicach*





*Szklarka Trzcielska*



*Jabłonka Stara*

→ **Kapliczki przydrożne.** Wśród grupy interesujących obiektów związanych z kultem, które można spotkać niemal we wszystkich miejscowościach, uwagę zwraca kapliczka – dzwonnica w Bolewicach oraz drewniana dzwonnica w Jabłonce Starej, gdzie wisi dzwon z 1895 roku.

→ wędrując szlakiem z Jabłonki Starej do Zachodzka, w połowie drogi trafiamy na wzniesienie zwane Czarcią Górą (109 m n.p.m.) gdzie znajduje się **wieża Marii** – wieża widokowa na terenie nadleśnictwa Bolewice. Zarówno wzniesienie w obrębie nizinnego i płaskiego krajobrazu jak też wieża ukryta wśród gęstych borów sosnowych robią spore wrażenie. Jest to dawna wieża pożarowa, służąca do obserwacji zagrożeń, wybudowana w 1888 roku. Obiekt ma wysokość 24 m. W 2005 roku został odrestaurowany i dostosowany do celów edukacyjnych i turystycznych.

*Dzwonnik - pomnik pożaru w Bolewicach*

*Wieża Marii*



## Z Ameryki do Miedzichowa. Rzecz o wiklinie



Słowo „Amerykanka” w Miedzichowie i okolicach kojarzy się jednoznacznie z wikliną. Wyroby z wikliny stanowią w okolicach Miedzichowa element lokalnego dziedzictwa, określając dawne formy gospodarowania. Wiklina zwana amerykanką została sprowadzona na ten teren w 1885 roku przez mieszkańca Trzciela, wikliniarza Ernst Hoedta podstępem w formie zaplecionego kosza, który był polewany wodą w trakcie po-



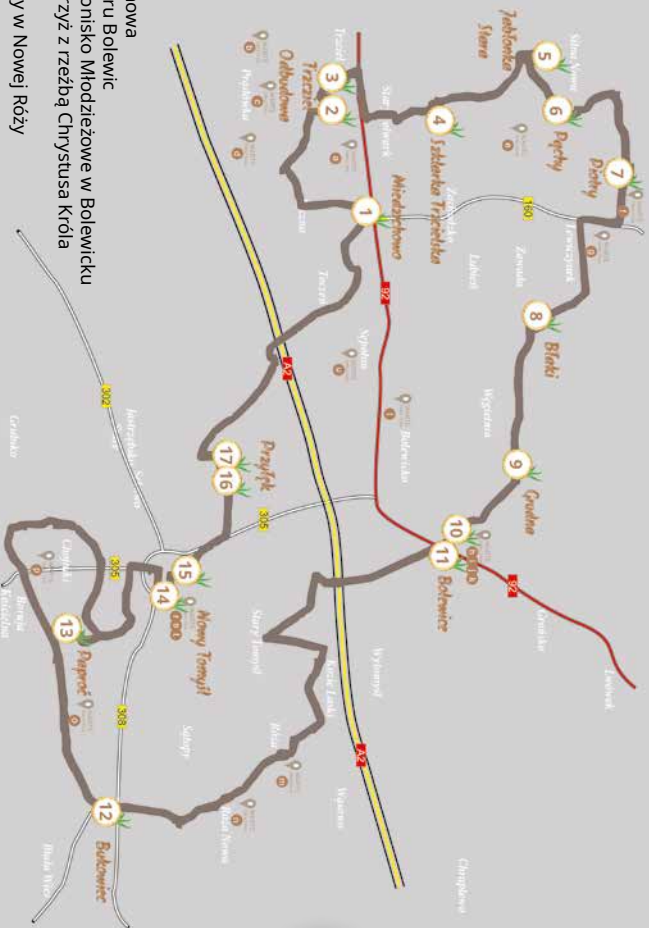
## „Szlak wikliny”

1. Dymarki Miedzichowskie
2. Leśna Koziaśnia
3. Ranczo Colorado
4. Leśna Farma
5. Zagroda u Kuski
6. Slow Las
7. Aleja Lipowa w Piotrach
8. Pszczelarz pod Lipą
9. Ferma Strusi „U Sołysa”
10. Kino za Rogiem
11. Izba Leśna
12. Kościół pw. św. Marcina
13. Wiklinowy świąt
14. Muzeum Wikliniarstwa i Chmielarstwa
15. Kosz Wiklinowy Gigant
16. Wigwam w Przyłęku
17. ZIK – Pracownia Ceramiczna

## Warte zobaczenia

- a. Zakład Pietruńko
- b. Źródłko Prądówka
- c. Stacja kolejowa Prądówka
- d. Zakład produkcji pieczarek
- e. Wieża Marii – Czarcie wzgórze
- f. Trakt Pocztowy
- g. Stacja kolejowa Lewiczynek
- h. Pracownia wikliniarska „Napierata”

- i. Lapidarium
- j. Brama Wiklinowa
- k. Pomnik pożaru Bolewic
- l. Szkolne Schronisko Młodzieżowe w Bolewiku
- m. Zabytkowy Krzyż z rzeźbą Chrystusa Króla w Róży
- n. Piec chlebowy w Nowej Róży





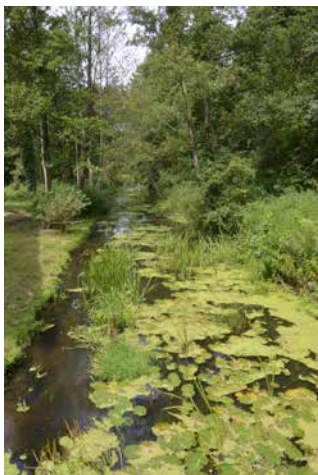
dróży przez ocean. Warunki klimatyczne tego terenu pozwoliły na rozwój importowanych gatunków, bardzo dobrych jakościowo dla produkcji rzemieślniczej. Już na początku XX wieku wikliniarstwo w okolicach Trzciela, Miedzichowa, Nowego Tomyśla, stanowiło jeden z wiodących elementów gospodarki. Dziś przywraca się elementy tego dziedzictwa, ukazując hodowlę jak i samą produkcję ciągle modnych ekologicznych produktów z wikliny. → **Szlak Wikliny** na terenie Gminy Miedzichowo to specjalna oferta dla zainteresowanych tym niepowtarzalnym rzemiosłem.



## Szlaki bez granic – pieszo i rowerem w okolicach Miedzichowa

→ **Szlak pieszo-rowerowy niebieski „Szlak Sosny Bolewickiej” - Nowy Tomyśl - Lewice.** Szlak o średnim stopniu trudności z odcinkami mocno piaszczystymi, które latem mogą spowodować konieczność zejścia z roweru. Na terenie gminy szlak ma ok. 34 km. Obok możliwości zapoznania się z lokalnym ekotypem sosny bolewickiej, warto zwrócić uwagę na ekosystem rozlewisk Czarnej Wody na północ od Sępólna, a także miejsce pomnikowe upamiętniające pomordowanych przez Niemców w czasie II wojny światowej (w sąsiedztwie drogi krajowej 92 na wysokości wsi Bolewicko).

→ **Szlak pieszo-rowerowy żółty „Północ-Południe” - Łowń - Miedzichowo.** Szlak o średnim stopniu trudności, na południe od Miedzichowa prowadzący przez tereny łąk, momentami wymagający zejścia z roweru. Długość szlaku na terenie gminy to ok. 25 km. Ciekawy szlak łączący w sobie zarówno elementy przyrodnicze jak też kulturowe. Jednym z elementów jest możliwość zwiedzania pozostałości dawnej linii kolejowej Zbąszyń - Międzychód w okolicach Zachodzka, historycznego cmentarza w Szklarce Trzielskiej a także zabudowań dawnego młyna w osadzie Nowy Młyn. W samym Miedzichowie warto poznać historię wsi i zabytki. M.in. kościół, młyn, okolice zalewu nad Czarną Wodą, a także miejsce pamięci przy szkole związane z Powstaniem Wielkopolskim.



*Czarna Woda w Nowym Młynie*

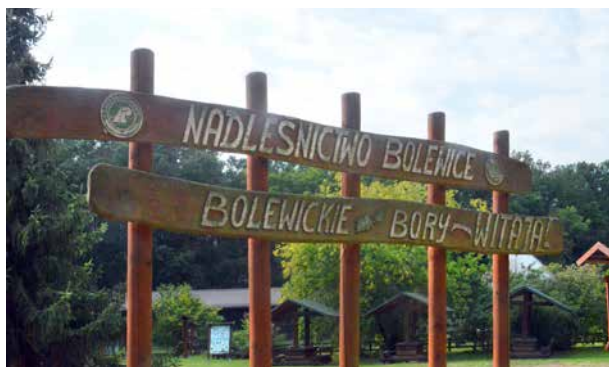


*Młyn w Miedzichowie*

→ **Szlak pieszo-rowerowy czarny „Miedzichowski Paryż-Dakar” - Borowy Młyn - Chmielinko**, łączący gminy Pszczew i Lwówek. Na terenie gminy szlak ma ok. 22 km i obejmuje drogi o zróżnicowanym stopniu trudności, w okolicach → **Czarnej Góry** i → **Wieży Marii** szlak cechuje się sporym nachyleniem i niekiedy piaszczystą nawierzchnią. Przebiega w poprzek gminy i pozwala zobaczyć całe bogactwo flory, od morenowego krajobrazu nad jeziorami – m.in. Silna Duża, Silna Mała, poprzez typowy sosnowy las dla okolic Miedzichowa, aż po podmokłe tereny leśne przy Bolewicach. Prowadząc przez wsie: Jabłonka Stara, Zachodzko, Błaki, Grudna, Bolewice, pozwala obok zwiedzania przyrody poznać także szereg elementów kulturowych w postaci obiektów zabytkowych takich jak dzwonnica w Jabłonce Starej czy pomnik przyrody aleje lipową, pozostałości linii kolejowej w okolicach Zachodzka.

*W okolicach Szklarki Trzcielskiej*





W Bolewicach warto zajrzeć do Nadleśnictwa Bolewice, gdzie można uzyskać szereg informacji na temat prowadzonej tam działalności, w tym zapoznać się ze ścieżką edukacyjną, jak też obejrzeć kościół, miejsce pamięci związane z powstaniem wielkopolskim.

→ **Szlak pieszo-rowerowy czerwony „Zachód-Wschód” – Trzciel – Węgielnia** o długości ok. 18 km, obejmujący drogi o zróżnicowanym stopniu trudności z uwagi na nawierzchnię i płaski jeśli chodzi o nachylenie dróg. Po zachodniej stronie gminy szlak przebiega przez tereny podmokłe i rozlewiska Czarnej Wody a także w okolicach stawów rybnych. Przebiegając przez Miedzichowo, dalej na północny – wschód biegnie terenami leśnymi przez leśniczówkę Węgielnia do Grudnej.

→ **Szlak pieszo-rowerowy niebieski „Boczek, Boczek” – Silna – Trzciel.** Szlak na terenie gminy Miedzichowo, łączący miejscowość silna w gminie Pszczew z Trzcielem. Długość całego szlaku to ok. 10 km, droga ma charakter szutrowy i asfaltowy. Po między miejscowościami Silna i Jabłonka Stara szlak momentami jest



*Kapliczka i dzwonnica z dzwonem z 1895 roku w Starej Jabłonce*



piaszczysty o zróżnicowanym nachyleniu. Przemierzając szlak warto zwrócić uwagę na zabytkowa dzwonnice w Jabłonce Starej oraz pomnik przyrody aleje lipową. Okolice Silnej Nowej to tereny, gdzie przebiegała dawna granica państwowa. W lasach spotkać można pozostałości ziemianek oraz urządzeń granicznych.

→ **Szlak pieszo-rowerowy czarny „Szlakiem Dylizansów”** – położony w północnej części gminy, tu o długości ok. 5,5 km, jako fragment dawnej drogi pocztowej i część dłuższego szlaku. Droga o dobrej nawierzchni i umiarkowanej trudności. Jest to bardzo ciekawy szlak pod względem historycznym, przebiega drogą mającą tradycje średniowieczne, będącą niegdyś szlakiem łączącym Magdeburg z Poznaniem. Droga ta miała znaczenie jeszcze w XIX wieku, jako główna droga z Poznania do Berlina. Warto wskazać, że zanim wybudowano linię kolejową z Poznania do Berlina, pierwotnie brano pod uwagę budowę tej kolei wzdłuż dawnej drogi dylizansowej. Jeszcze na mapach drogowych Schell z lat 30. XX wieku, droga ta jest oznaczona jako poboczna.

→ **Szlak pieszo-rowerowy czarny „Wzdłuż Obry”**, to droga łącząca Pszczew i Trzciel i dalej Prądnówkę, dostarczająca możliwości zwiedzania walorów przyrodniczych jezior obrzańskich i samej rzeki Obry. Na terenie gminy Miedzichowo szlak liczy ok. 6 km, przebiegając w okolicach wsi Silna Nowa. Jest to szlak o zróżnicowanej specyfice terenowej i nawierzchni, momentami cechujący się wyższym stopniem trudności. Jest to także szlak, który można określić jako „szlak graniczny” gdyż przebiega wzdłuż granicy polsko-niemieckiej z lat 1919-1939, a współcześnie wzdłuż granicy lubusko-wielkopolskiej.



*Pozostałości linii kolejowej z Międzychodu do Zbąszynia w okolicach Prądnówki*

## SZLAKI ŁĄCZNIKOWE

→ **Szlak pieszo-rowerowy zielony „Zielona Jedyńka”** łączący szlak rowerowy niebieski pod Bolewiczem z tym samym szlakiem niebieskim, ale na wysokości ścieżki dydaktycznej „Bolewicze Bory”. Szlak komunikuje Bolewice z resztą dróg w gminie Miedzichowo i ukazuje wilgotne lasy na zachód od Bolewic. Długość 10 km, umiarkowany stopień trudności.



*Leśne drogi skrywają dawne aleje prowadzące do zabudowań - okolice Sępólna i Bolewicka*

→ **Szlak pieszo-rowerowy czerwony „Na Tenis”** z Bolewic do Bolewicka jest najprostszą drogą rowerową do istniejącego ośrodka tenisowego i tworzy pętlę południową wokół Bolewic. Długość 4 km.

→ **Szlak pieszo-rowerowy czarny „Przez Autostradę”** z Miedzichowa do Leśniczówki Glinki łączy sieć szlaków nowotomyskich z całą gminną, a jednocześnie prowadzi do miejsca pamięci (Stalag) – dawny niemiecki nazistowski obóz autostradowy związany z pracą przymusową przy budowie autostrady Berlin-Poznań w czasie II wojny światowej. Szlak wiedzie w pobliżu podmokłych terenów malowniczej rzeki Bobrówki i Czarnej Wody. Długość 6 km.



*Czarna Woda w Starym Folwarku*



→ **Szlak pieszo-rowerowy zielony „Zielona Dwójka”** łączący szlak czerwony przed Miedzichowem ze szlakiem czerwonym i niebieskim w pobliżu Leśniczówki Wegielnia. Szlak tworzy pętlę południową dla Miedzichowa oraz łączy szlaki: czerwony rowerowy, czerwony pieszy, żółty rowerowy, czarny rowerowy i niebieski rowerowy. Pozwala również modyfikować wycieczki w trakcie jazdy. Długość 9,5 km.

→ **Szlak pieszo-rowerowy czerwony „Przez Lewiczynek”** łączy szlak niebieski „Szlak Sosny Bolewickiej” ze szlakiem żółtym „Północ-Południe”, przebiega równocześnie przez wieś Lewiczynek. Jest to niedługi szlak o łatwym stopniu trudności, pozwalający na dotarcie do dawnego zespołu dworcowego w Lewiczyнку oraz samej wsi Lewiczynek, gdzie warto obejrzeć dawny cmentarz ewangelicki i miejsce po dawnym drewnianym kościele ewangelickim.

*Nieczynny dworzec kolejowy w Lewiczyнку*





## Tak chronimy przyrodę

Gmina Miedzichowo z uwagi na zasoby środowiska naturalnego, które w znacznym stopniu określają specyfikę tego terenu, podejmuje działania na rzecz zachowania i poprawy stanu środowiska i krajobrazu. Na terenie Gminy Miedzichowo występuje bogactwo form ochrony przyrody. Znajdują się tutaj: → **Miedzichowski Park Krajobrazowy**, → **rezerwat „Jezioro Wielkie”** – Natura 2000, pomniki przyrody, użytki ekologiczne, → **Zespół Przyrodniczo-Krajobrazowy „Glińskie Góry”** oraz liczne rośliny i zwierzęta objęte ochroną prawną. Wszystkie wymienione formy ochrony obszarowej zajmują 8 497 ha, co stanowi 41% powierzchni gminy. Istotnym elementem gospodarowania zasobami środowiska naturalnego pozostaje odbudowany w 2013 roku zbiornik retencyjny na Czarnej Wodzie o powierzchni ok. 5 ha. Zbiornik ten nie tylko wpływa na poprawę stanu wód powyżej stopnia wodnego, ale także zabezpiecza przed negatywnymi skutkami zjawisk powodziowych. Zbiornik z uwagi na swoje walory ma także duże znaczenie dla rekreacji na terenie gminy.



# Ukryj się w przyrodzie. Zapraszamy!

- INFRASTRUKTURA NOCLEGOWA

- WYŻYWIENIE

## → GOSPODARSTWO AGROTURYSTYCZNE

**Wiesława Kuska**

Jabłonka Stara 34, 64-361 Miedzichowo

tel.: 61 44 100 96, 604 423 061

e-mail: wkuska34@wp.pl

www.jablonkastaraagroturystyka.pl

**Ilość miejsc: 8 w 3 pokojach. Czynne cały rok.**

Dom znajduje się 3 km od jeziora z kąpieliskiem, w otoczeniu lasu. Gospodarstwo oferuje wypoczynek w ciszy i spokoju wśród jezior i lasów z możliwością kąpieli, plażowania, łowienia ryb oraz zbierania jagód i grzybów – łącznie z ich suszeniem i przetwarzaniem. Możliwość palenia ogniska i grillowania. Można zabrać ze sobą ulubione zwierzę domowe.

## → GOSPODARSTWO AGROTURYSTYCZNE

**Irena Czechowska**

Pąchy 6, 64-305 Bolewice

tel.: 61 44 19 047, 782 444 261

e-mail: agroturystyka@czechowska.com

www.czechowska.com

**Ilość miejsc: 8-12 w 4 pokojach. Czynne cały rok.**

W ofercie: wynajem pokoi z łazienką, możliwość korzystania z całodobowego wyżywienia. Dom otoczony lasem, możliwość spacerowania, wycieczki rowerowe, grzybobranie.

## → GOSPODARSTWO AGROTURYSTYCZNE

**Danuta Sobolewska**

Jabłonka Stara 46, 64-361 Miedzichowo

tel.: 95 743 10 27, 509 708 150

e-mail: kontakt@lesniczowkanadjeziorem.pl

www.lesniczowkanadjeziorem.pl

**Ilość miejsc: 7 pokoi 2-osobowych z łazienką i WC  
Czynne przez cały rok.**

Do wynajęcia samodzielny duży dom 100 m za wsią Jabłonka. Do sklepu 400 m, do jeziora ok 3 km. Wokół jeziora otoczone lasami. Miejsce na postawienie



namiotu i przyczepy kempingowej. Możliwość palenia ogniska, udziału w polowaniu, grillowania. Przed domem staw, gdzie można wędkować. Śmiało można zabrać ukochanego zwierzaka. Do Trzciela jest 5 km. Dodatkowo domek letniskowy nad jeziorem.

→ **„DOM POD LIPĄ” Sylwia i Marcin Remez**

Silna Nowa 4, 64-361 Miedzichowo

tel.: 61 44 19 113, 692 114 617

e-mail: remezsylwia@tlen.pl

[www.dompodlipa.pl/](http://www.dompodlipa.pl/)

**Ilość miejsc: 18 w 5 pokojach.**

W ofercie: możliwość organizowania ogniska, grillowanie, grzybobranie.

→ **„W SERCU LASU” Hewczuk Agnieszka**

Lubień 5, 64-361 Miedzichowo

tel.: 61 44 19 090, 697 695 925

e-mail: wserculusu@tlen.pl

[www.wserculusu.dobrynocleg.pl](http://www.wserculusu.dobrynocleg.pl)

**Ilość miejsc: 25. Czynne cały rok.**

Serdecznie zapraszamy miłośników spędzania wolnego czasu z dala od cywilizacji, aktywnie wśród lasów sosnowo-brzozowych. Świadczymy także usługi w zakresie organizacji wycieczek szkolnych, pobytów weekendowych, „wczasy pod gruszą”, grzybobrania i wiele innych na życzenie klientów. Jesteśmy laureatami ogólnopolskich konkursów: Zielone Lato 2003 oraz Chata Polska 2005.

→ **RANCHO COLORADO Anna Agaciak**

Trzciel-Odbudowa 14a, 64-361 Miedzichowo

tel./fax 61 44 19 149, 602 764 256

e-mail: enya0@op.pl, [biuro@ranchocolorado.pl](mailto:biuro@ranchocolorado.pl)

[www.rancho-colorado.pl](http://www.rancho-colorado.pl)

W ofercie: noclegi, jazda konna, biesiady przy ognisku, grillowanie, grzybobranie, imprezy okolicznościowe i firmowe, wesela, zielone szkoły. Strefa relaksu - sauna, ruska bania, basen.

→ **AGROTURYSTYKA OLEŃKA**

Węgielnia 3, 64-305 Bolewice

tel. 532 715 795

Facebook: [agroturystykaolenka](https://www.facebook.com/agroturystykaolenka)

W ofercie: miejsca noclegowe, jazda konna, hipoterapia, pensjonat dla koni, transport koni, mini zoo, ogniska, domek grillowy, grotta solna, obsługa festynów z kucykami, przejazdy bryczką po lesie oraz ubraną bryczką na komunie lub śluby. Profesjonalne sesje zdjęciowe.



→ **AGROTURYSTYKA „ZACISZNY ZAKĄTEK”**

**Zbigniew Ciemniak**

Pąchy 5A, 64-361 Miedzichowo

tel.: 61 441 90 49, 789 189 664

W ofercie: miejsca noclegowe w domkach turystycznych, możliwość ustawienia namiotów, przyczep, organizowania ognisk, grillowanie, grzybobranie.

→ **AGROTURYSTYKA „SAMOTNIK” Jerzy Wójcik**

Silna Nowa 12, 64-361 Miedzichowo

tel. 608 456 717

e-mail: j-nowa@wp.pl

www.samotnik.com

W ofercie: wynajem pokoi wyposażonych w łazienki, do dyspozycji aneks kuchenny. Dom położony jest nad jeziorem z możliwością wypożyczenia sprzętu do pływania: kajaki, łódki, żaglówka.

→ **GOSPODARSTWO AGROTURYSTYCZNE**

**Kowalczyk Kazimierz**

Stary Folwark, 64-361 Miedzichowo

tel.: 61 441 00 20, 602 609 472

W ofercie: noclegi, możliwość organizowania ogniska, grillowanie, grzybobranie.

→ **AGROTURYSTYKA „AKACJOWA 7”**

**Lech i Małgorzata Mazur**

Miedzichowo 64-361, ul. Akacyjowa 7

tel.: 608 687 774, 501 768 554

e-mail: agroturystykaakacyjowa7@gmail.com

www.akacyjowa7.pl

**Ilość miejsc: 4 w domu o pow. 40 m<sup>2</sup> z salonem i sypialnią oraz łazienką. Czynne cały rok.**

W ofercie: noclegi, w pełni wyposażona letnia kuchnia, wynajem rowerów, sauna sucha, taras, spacer, zbieranie grzybów, ogniska.

→ **AGROTURYSTYKA „PLENER” Nina Nowotarska**

Miedzichowo 64-361, Prądówka 18

tel. 662 134 692

e-mail: kontakt@agroturystyka-plener.pl

www.agroturystyka-plener.pl

**Ilość miejsc: 8 w 3 pokojach w domku o pow. 120 m<sup>2</sup>. Czynne cały rok.**

W ofercie: noclegi, wynajem rowerów, grill, kominek, boisko do gry w siatkówkę i piłkę nożną, tenis stołowy, plac zabaw, bezpłatne miejsce parkingowe oraz dostęp do Wi-Fi.

Agroturystyka przyjazna dla domowych zwierząt.

→ **AGROTURYSTYKA „ZIELONY ZAKĄTEK”**

**Ewa Cebernik-Duda**

Grudna 50, 64-305 Bolewice

tel. 660 803 209

e-mail: [agro.zielony.zakatek@wp.pl](mailto:agro.zielony.zakatek@wp.pl)

**Ilość miejsc: 9 w pokojach 2 i 3 osobowych.**

**Czynne cały rok.**

W ofercie: noclegi, taras, spacery, zbieranie grzybów, ognisko, rowery, kijki, grill, sprzęt do gier na wolnym powietrzu.

→ **RESTAURACJA MAGDALENKA**

ul. Nowa 1, 64-305 Bolewice

[www.magdalenkabolewice.pl](http://www.magdalenkabolewice.pl)

→ **KINO ZA ROGIEM**

ul. Świebodzińska 8

64-305 Bolewice

[www.kinozarogiem.pl](http://www.kinozarogiem.pl)



*„Kino za Rogiem”*

## **POMOC MEDYCZNA W RAZIE WYPADKU LUB CHOROBY**

→ **Numer alarmowy 112**

→ **NZOZ Przychodnia Zespołu Lekarza Rodzinnego „Panaceum”**

ul. Poznańska 36 Miedzichowo

tel. 61 441 00 14

→ **NZOZ Przychodnia Zespołu Lekarza Rodzinnego „Panaceum”**

Parkowa 18, 64-305 Bolewice

tel. 61 441 17 16

→ **Samodzielny Publiczny ZOZ im. doktora Kazimierza Hołogi**

ul. Sienkiewicza 3, 64-300 Nowy Tomyśl

tel. 61 442 73 00

→ **Posterunek Policji w Miedzichowie**

ul. Poznańska 36

tel. 61 442 73 60